



**IES GUILLEM SAGRERA**

# **PROJECTE EDUCATIU DE CENTRE**

**2018-2022**

IES GUILLEM SAGRERA – C/ Salvador Dalí,5 – 07011 – Palma (Illes Balears)

Tf. 971 450 000 – Fax 971 451 411 – Codi centre: 07006512

Pàgina web: [www.iesguillemsagrera.net](http://www.iesguillemsagrera.net) E-mail: [iesguillemsagrera@educaib.eu](mailto:iesguillemsagrera@educaib.eu)

# ÍNDEX

1. Introducció.....
2. Context històric i característiques de l'entorn del centre.....
3. Trets d'identitat.....
4. Valors i objectius educatius. Objectius prioritaris.....
5. Oferta educativa i estructura organitzativa.....
6. Programes i plans específics de centre.....
7. Documents que en formen part.....
8. Difusió, seguiment i avaluació.....

## **1. Introducció**

El PEC és, més que cap altra, una carta de presentació del nostre centre on recollim els trets d'identitat, els valors i els objectius del centre i el camí que volem seguir per aconseguir-los.

És, d'altra banda, el document que defineix la nostra postura envers la formació dels alumnes així com la realitat social i educativa que ens envolta i defineix també què volem transmetre a tota la comunitat educativa que forma part del nostre IES.

Aquest document es basa, per un costat, en l'article 68 del Decret 120/2002 de 27 de desembre, i per l'altre, en tots els documents de centre consensuats per tota la comunitat educativa, com són el Projecte de Direcció i el PEC anterior.

Tanmateix és un document viu, susceptible de ser modificat, alterat i/o millorat, quan es detecti una necessitat en qualsevol àmbit.

## **2. Context històric i característiques de l'entorn del centre**

El curs 1979-1980, i amb la denominació d'Institut número 4 de Palma, varen començar les activitats lectives en aquest centre. L'any 1981 es publicà l'ordre en la qual se'ns atorgava la denominació actual: GUILLEM SAGRERA. Es va triar aquest nom com a homenatge a aquesta figura excepcional de la nostra història, conegut per les seves obres com a arquitecte i escultor, obres que representen la síntesi del Gòtic i el preludi del Renaixament.

L'institut està situat en el barri de Son Cotoner, prop de la Via de Cintura. El barri ha canviat molt d'ençà que va ser inaugurat el centre educatiu i ha passat de ser els afores de la ciutat a tenir un creixement demogràfic que l'ha convertit en un barri integrat i equipat quant a serveis. Compta amb cinc centres adscrits: CEIP Marian Aguiló, CEIP Son Anglada, CEIP Anselm Turmeda, CEIP Son Serra i CEIP Son Pisà.

El barri de Son Cotoner té un centre d'Educació Infantil i Primària: CEIP Marian Aguiló, un centre concertat que imparteix des d'Educació Infantil fins a Secundària: CC Santa Magdalena Sofia, i un altre institut: IES Emili Darder.

D'altra banda dels cinc centres adscrits tan sols dos CEIP Marian Aguiló i CEIP Son Pizà es troben a la barriada de Son Cotoner. Els altres tres centres es troben a l'altra costat de la Via de Cintura: CEIP Son Anglada, CEIP Anselm Turmeda i el CEIP Son Serra a la barriada de Sa Vileta. La procedència de l'alumnat és molt heterogènia, trobam des de mallorquins fins a immigrants nouvinguts, es junten un bon grapat de nacionalitats diferents amb tota la riquesa que aquesta situació ens aporta. La seva integració dins el nostre entorn és un dels trets d'identitat del centre.

Quan parlem de l'IES Guillem Sagrera no podem deixar de parlar de la seva trajectòria teatral que ens ha servit com a eix transversal per a la creació d'una identitat de centre. I no tan sols això, el teatre significa també integració i foment de la llengua catalana per a tota la nostra comunitat educativa.

Actualment, el centre compta amb uns 500 alumnes, un claustre entorn de 65 professors i 9 treballadors d'administració i serveis.

### 3. Trets d'identitat

1. Garantir la llibertat ideològica i fomentar i respectar els valors democràtics i les formes d'actuar que se'n deriven, com la tolerància, el respecte, el diàleg, la igualtat, la solidaritat i la integració.
2. Participar tots els membres de la comunitat educativa en el procés de l'educació per tal de millorar la convivència i la qualitat de l'ensenyament.
3. Prioritzar l'arrelament al medi cultural que té com a eixos principals la història, els costums, la llengua i la cultura pròpies de les Illes Balears. Així, la llengua catalana serà la llengua de comunicació i es procurarà que, sempre respectant la normativa vigent, sigui la llengua de l'ensenyament.
4. Dedicar una atenció preferent a l'educació mediambiental, fomentant la participació de la comunitat educativa en les accions de millora de la qualitat mediambiental.
5. Millorar la qualitat de l'ensenyament potenciant les capacitats dels nostres alumnes i amb l'objectiu d'una formació integral de les persones.
6. Acollir i integrar tots els alumnes en la nostra comunitat educativa amb la riquesa que aquesta diferència pot aportar.
7. Obrir l'institut a l'entorn i a tots els agents socials que ens envolten.
8. Aprofitar totes les possibilitats que ofereix l'ensenyament quant a innovació per a la millora de resultats acadèmics.
9. Donada la tradició teatral que caracteritza el centre des del seu inici, utilitzar tècniques teatrals com a mitjà de cohesió de grup, de millora de la convivència, d'acolliment lingüístic i d'integració dins la nostra comunitat. És també eix fonamental per al foment de la solidaritat i la Llengua Catalana.
10. Afavorir els canals necessaris per a la bona comunicació de les famílies dels nostres alumnes amb el professorat implicat amb la seva educació.

### 4. Valors i objectius educatius. Objectius prioritaris

Els valors, principis i objectius que han de regir la nostra intervenció educativa són el marc de referència en el qual es basen els nostres processos d'ensenyament i aprenentatge.

Consideram que la nostra **MISSIÓ** és oferir formació en la seva concepció més ampla, formant els alumnes i les seves famílies en valors i sensibilitats i donant-los recursos per al futur.

La **VISIÓ** que volem per al nostre centre és que sigui conegut per la seva tasca integradora, per l'esperit crític que traslladam als nostres alumnes i per l'obertura a la innovació educativa, sempre en un entorn organitzat i plural.

Com a objectius educatius prioritaris, aquest centre compta amb **quatre àmbits d'actuació estratègica**:

1. Àmbit d'ensenyament-aprenentatge.
2. Àmbit d'organització i planificació educativa de centre.
3. Àmbit de millora de la convivència i participació de l'alumnat.
4. Àmbit de gestió de recursos del centre.

Cadascun d'aquests àmbits es desplega en una sèrie d'objectius estratègics que seran les nostres prioritats d'actuació:

### **1. Àmbit d'ensenyament-aprenentatge**

- Arribar al 65% d'alumnes amb tot aprovat o amb un màxim de dues assignatures suspeses a l'avaluació ordinària.
- Reduir el nombre d'alumnes d'estudis obligatoris que abandonen el centre sense haver titulat.
- Reduir fins a un 12% l'alumnat repetidor a l'ESO.
- Millorar els resultats acadèmics dels alumnes de batxillerat.
- Implantar metodologia innovadora:
  - Ensenyament per projectes
  - Aplicació d'eines TIC dins l'aula
- Millorar en un 10% els resultats acadèmics en les àrees involucrades en l'ensenyament per projectes.

### **2. Àmbit d'organització i planificació educativa de centre**

- Millorar la imatge i projecció exterior del centre
- Augmentar la matrícula en 1a opció.
- Involucrar el professorat en activitats i projectes de centre.
- Implicar els pares i mares en la vida acadèmica com a mitjà de millora dels resultats acadèmics.

### **3. Àmbit de millora de la convivència i participació de l'alumnat**

- Disminuir la conflictivitat al centre.
- Fomentar les mediacions escolars com a mitjà de millora de la convivència.
- Seguir formant alumnes mediadors.
- Afavorir la integració i adaptació de l'alumnat provinent de les escoles adscrites i alumnat nouvingut.

#### 4. Àmbit de gestió de recursos del centre

- Optimitzar els recursos humans.
- Optimitzar els recursos materials.

Aquest àmbits d'actuació, i que afecten els propers quatre, anys queden desplegats cada curs escolar en un Pla Anual que marca els objectius concrets de la Programació General Anual, el seguiment del qual queda reflectit a la Revisió del Sistema o a la Memòria Anual.

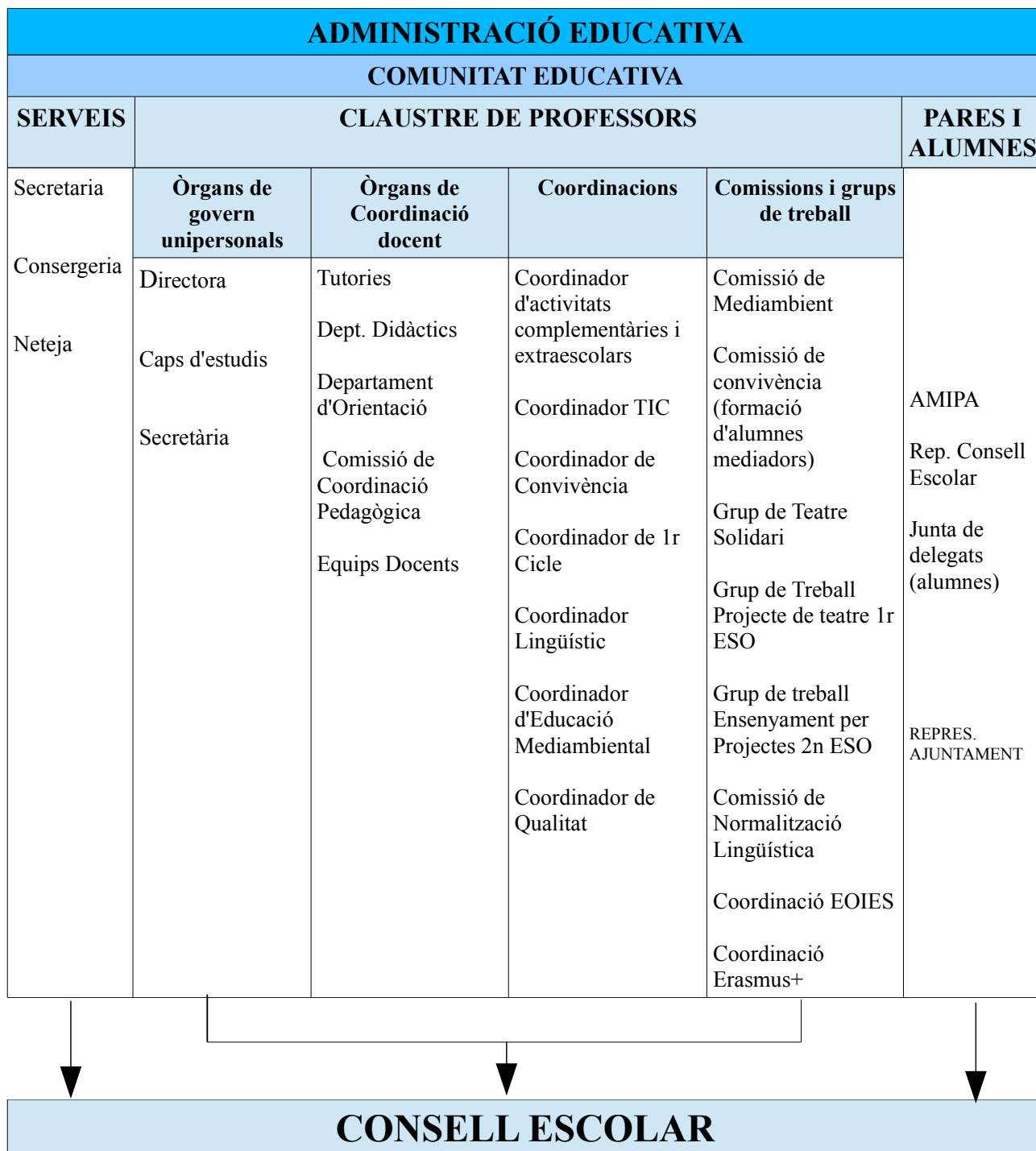
#### 5. Oferta educativa i estructura organitzativa

Els instituts d'educació secundària són centres docents públics on s'imparteixen tots o alguns dels ensenyaments següents: ESO, Batxiller i Formació Professional. Concretament, el nostre centre ofereix :

Ensenyament obligatori	Ensenyament post obligatori	
ESO	Batxiller	Formació Professional
PMAR	Batxillerat de Ciències	Formació Professional Bàsica: Títol Professional bàsic en Serveis Administratius
Ed. Especial Bàsica	Batxillerat de Humanitats i Ciències Socials	Formació Professional de Grau Mitjà: Tècnic en Gestió Administrativa
		Formació Professional de Grau Superior: Tècnic Superior en Assistència a la Direcció

**L'estructura organitzativa del centre** es basa en el principi de la col·laboració i participació dels diferents sectors de la comunitat escolar i s'orienta envers l'èxit de les finalitats i el compliment dels principis establerts en aquest Projecte Educatiu.

Reflectim, a continuació l'estructura organitzativa del centre. El seu desenvolupament s'ha de determinar en el Reglament d'Organització i Funcionament (ROF) que forma part d'aquest document.



## **6. Programes i plans específics de centre**

Volem fer referència, a continuació, als programes i plans específics que ofereix actualment el nostre centre. Com ja hem esmentat abans, aquest és un document viu que concreta les intencions educatives i serveix per orientar el conjunt de les activitats de l'institut. Com a tal, doncs, i després de la revisió i conseqüent avaluació, aquests programes poden ser ampliat o modificats.

A hores d'ara comptam amb:

- Programa de Qualitat i Millora Contínua.
- Programa de Mediació i formació d'alumnes mediadors.
- Programa de Teatre Solidari, com a activitat extraescolar i tret d'identitat de centre.
- Institut solidari amb el Comerç Just.
- Programa EOIES per a alumnes a partir de 4t d'ESO.
- Programes de la Comissió de Mediambient.
- Oferta d'assignatures no lingüístiques en Llengua Anglesa.
- Programa Erasmus+.
- Programa ICScreea (Programa de Formació i Trasferència d'Impuls a les Competències Socials i Creatives als cicles de Formació Professional).
- Aprenentatge per projectes a 1r i 2n d'ESO.
- Reforç de les assignatures instrumentals ( Anglès, Matemàtiques, Llengua Catalana i Llengua Castellana ) els dimarts horabaixa per part de professors del centre.

## 7. Documents que formen part del PEC

Cada un dels documents que formen part del PEC té entitat pròpia i el seu contingut i característiques vénen determinades per la normativa específica que els desenvolupa. Són objecte de revisió i actualització cada curs escolar o quan la normativa d'Educació així ho indica. Aquest són:

- Reglament d'Organització i Funcionament (ROF)
- Pla de Convivència
- Pla d'Acció Tutorial
- Projecte Lingüístic de Centre
- Pla d'Atenció a la Diversitat
- Concreció Curricular

## 8. Difusió, seguiment i avaluació

Especificam, a continuació, a quins càrrecs o òrgans correspon l'elaboració del PEC, la seva aprovació, així com assegurar-ne la seva revisió i avaluació.

<b>ELABORACIÓ</b>	Equip directiu, tenint en compte el context socioeconòmic i cultural del centre, les necessitats educatives específiques dels alumnes, les directrius i les propostes del Consell Escolar i del claustre i les aportacions de les associacions d'alumnes i les de pares i mares d'alumnes.
<b>APROVACIÓ</b>	Director/a
<b>REVISIÓ</b>	La promou la direcció. S'ha de fer amb la participació de tota la comunitat educativa, com a mínim cada cinc anys.
<b>AVALUACIÓ</b>	Consell Escolar



Com hem esmentat abans, el Projecte Educatiu de Centre ha de ser adaptat constantment a la realitat i necessitats de l'IES. Aquesta actualització es concreta cada any en el Pla Anual i en les revisions anuals dels documents que en formen part.

Pel que fa a les **mesures per a la seva difusió**, el Projecte Educatiu de Centre restarà a l'abast de tota la comunitat educativa i serà publicat a la pàgina web del centre, es desarà una còpia a l'intranet, amb la resta de documents institucionals, i a la secretaria del centre per facilitar la seva consulta a qualsevol persona que així ho sol·liciti.

Quant als **mecanismes de seguiment del nostre Projecte**, aquests queden recollits a la Memòria Anual de Centre, que conté l'anàlisi del seguiment i mesura de cursos i processos, de la mesura de la satisfacció de la comunitat educativa, de les auditories realitzades i de l'anàlisi de les propostes de millora indicades a cada apartat, i que recull també les accions que hem de dur a terme el curs següent i els recursos necessaris per dur-les a terme.

La Memòria Anual conté també el conjunt d'indicadors que han de permetre fer el seguiment i l'avaluació del grau de compliment dels objectius generals inclosos en el PEC com també dels respectius projectes i programes que el formen.

L'**avaluació** correspon al Consell Escolar, on hi ha representats tots els estaments de la comunitat educativa, i la **revisió** del Projecte és promoguda per la Direcció del centre amb la participació de tota la comunitat educativa.

Aprovat	Data
Director	21/03/19